

FOKUS - OPAVA
OBČANSKÉ SDRUŽENÍ



VÝROČNÍ ZPRÁVA
ZA ROK 2012

ÚVODNÍ SLOVO	2
O NÁS	3
POSLÁNÍ ORGANIZACE	3
CÍLE ORGANIZACE	3
PRINCIPY ORGANIZACE	3
PRINCIPY POSKYTOVÁNÍ SLUŽEB	4
CÍLOVÁ SKUPINA	4
SLOŽENÍ PERSONÁLU	5
ORGANIZAČNÍ SCHÉMA	5
SOCIÁLNÍ REHABILITACE	6
PODPORA SAMOSTATNÉHO BYDLENÍ	8
SLUŽBY NÁSLEDNÉ PÉČE	10
CHRÁNĚNÁ DÍLNA	11
VÝZNAMNÉ UDÁLOSTI A AKCE V ROCE 2012	11
FINANČNÍ ZPRÁVA	12
PODĚKOVÁNÍ	13
ZÁKLADNÍ INFORMACE	14

Vážení kolegové a přátelé,

sešel se rok s rokem a dostáváte do rukou další Výroční zprávu naší organizace.

Najdete zde veškeré důležité informace o námi poskytovaných službách, hospodaření a plánech do budoucna.

Chtěla bych jménem vedení organizace poděkovat všem zaměstnancům a dobrovolníkům za jejich svědomitou práci, vlídný a tolerantní přístup ke klientům a popřát jim mnoho sil do další činnosti.

Dále patří náš velký dík všem klientům, kteří nám projevili svou důvěru tím, že naše služby využili.

Dovolte poděkovat všem sponzorům a donátorům, kteří nás podpořili, ale i spolupracujícím organizacím poskytující sociální služby.

FOKUS – Opava, o.s.



O NÁS

FOKUS – Opava je dobrovolným a nepolitickým sdružením, které sdružuje širokou odbornou i laickou veřejnost v oblasti péče o duševně nemocné a mentálně postižené a ve své činnosti vychází zejména z potřeb a zájmů duševně nemocných a mentálně postižených.

POSÍLÁNÍ ORGANIZACE

Posláním FOKUS-Opava, o. s. je pomáhat lidem s chronickým duševním onemocněním, mentálním postižením a zdravotním postižením v návratu a uplatnění ve společnosti rozvíjením různých možností pro jejich pracovní a sociální rehabilitaci.



CÍLE ORGANIZACE

Vyrovnaní podmínek pro osoby s chronickým duševním onemocněním, mentálním a zdravotním postižením, tak aby byly srovnatelné s podmínkami zdravého člověka.

PRINCIPY ORGANIZACE

- Dodržování a maximální naplňování práv uživatelů.
- Individualizace podpory – služby jsou „šity na míru“ jednotlivým uživatelům.
- Zapojování uživatele do rozhodování o poskytovaných službách, je respektován jeho názor a volba.
- Rovné podmínky pro všechny uživatele.
- Zamezení sociálnímu vyloučení uživatele.
- Vnímání uživatele ve všech souvislostech.
- Týmová spolupráce.
- Transparentnost při poskytování služeb.

PRINCIPY POSKYTOVÁNÍ SLUŽEB

- Zakázka, délka a tempo poskytování služby si uživatel určuje sám vzhledem ke svým možnostem a schopnostem.
- Služba vychází z individuálních potřeb uživatelů.
- Podporujeme uplatňování jejich vlastní vůle, která vede k převzetí zodpovědnosti za svůj vlastní život.
- Služba podporuje rozvoj samostatnosti uživatelů a posiluje jejich sociální začleňování.
- Při vstupu uživatele do služby je s ním uzavřena písemná, nebo ústní smlouva o poskytování služeb.
- Individuální plán je sestavován s uživatelem nejpozději do tří měsíců.
- Odbornost zaměstnanců a zvyšování jejich znalostí dalším vzděláváním je základem kvality poskytované služby.
- Jednání pracovníků s každým uživatelem se řídí etickým kodexem pracovníka Fokusu Opava a etickým kodexem sociálního pracovníka ČR, vždy ve prospěch klienta.

CÍLOVÁ SKUPINA

Obecně:

Osoby se zdravotním postižením v nepříznivé sociální situaci. Jde o situaci, v níž se lidé nacházejí, jestliže pro svůj věk, ztrátu soběstačnosti, pro nemoc, zdravotní postižení, krizovou situaci, životní návyky, sociálně znevýhodňující prostředí, ohrožení práv a zájmů nebo z jiných závažných důvodů, nejsou fakticky schopni zabezpečovat a uspokojovat své životní potřeby a tyto potřeby nejsou ani jinak zabezpečeny.

Dle typu zdravotního postižení:

Osoby s dlouhodobým psychickým onemocněním (psychotické a afektivní poruchy), osoby s mentálním a zdravotním postižením (např. epilepsie), u nichž došlo na základě tohoto onemocnění k výraznému narušení psychických, sociálních a pracovních schopností.

Dle věku:

Osoby starší 16-ti let. Horní věková hranice je stanovena na 64 let.

SLOŽENÍ PERSONÁLU

PhDr. Ivana Strossová – předsedkyně sdružení, klinický supervizor

Radka Kurtinová – místopředsedkyně sdružení, ředitelka

Šárka Potyšová, DiS. – zástupkyně ředitelky, sociální pracovníce

Bc. Eva Svobodová, DiS. – sociální pracovníce

Vladěna Mazurová – pracovník v soc. službách, psychiatrická sestra

Bc. Jana Winklerová – speciální pedagog

Mgr. Kateřina Dumbrovská – pedagog v sociálních službách

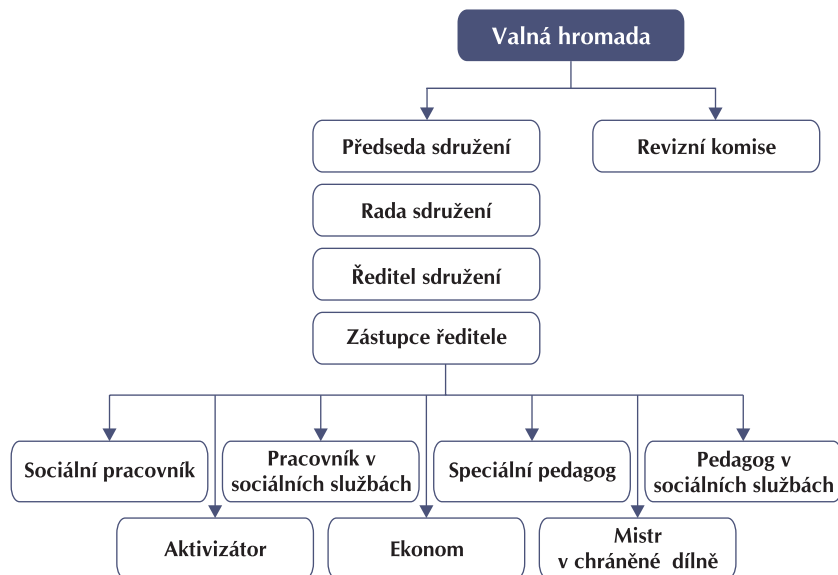
Mgr. Nikola Suchopárová – speciální pedagog

Jaroslava Bartková – aktivizátor

Ing. Radmila Štrohlamová – ekonom

Jaroslav Hlub – mistr v chráněné dílně

ORGANIZAČNÍ SCHÉMA



SOCIÁLNÍ REHABILITACE

Poslání služby

Posláním Sociální rehabilitace (dále jen SR) je pomáhat uživatelům naučit se trvale žít se svým zdravotním omezením a v praktickém životě překonávat některé nepříznivé dopady omezení a snížit riziko sociálního vyloučení.

Cíle služby

Sociální rehabilitace je zaměřena na dlouhodobé, pravidelné a systematické znovuobnovování, procvičování a udržení sociálních návyků a pracovních dovedností.

- posílit komunikační dovednosti uživatele (povídání ve skupině, nácvik řešení konkrétních situací, komunikace pomocí fotografií, obrázků a znaků, bazální stimulace)
- zlepšit soustředěnost a pozornost, (osmisměrky, přesmyčky, kvízy, postřehové hry)
- obnovit myšlenkové a paměťové schopnosti (sada pro kognitivní trénink, stimulace smyslových orgánů)
- rozvinout motoriku – hrubou a jemnou (výtvarné aktivity, rukodělné práce, práce s přírodním materiálem)
- umožnit navázat sociální kontakty (výlety, exkurze, společenské akce)
- udržet a rozvinout pracovní dovednosti (nácvik základních obecně platných a potřebných pracovních návyků)

Cílová skupina

Obecně:

Osoby se zdravotním postižením v nepříznivé sociální situaci. Jde o situaci, v níž se lidé nacházejí, jestliže pro svůj věk, ztrátu soběstačnosti, pro nemoc, zdravotní postižení, krizovou situaci, životní návyky, sociálně znevýhodňující prostředí, ohrožení práv a zájmů, nebo z jiných závažných důvodů, nejsou fakticky schopni zabezpečovat a uspokojovat své životní potřeby a tyto potřeby nejsou ani nijak zabezpečeny.

Dle typu zdravotního postižení:

Osoby s dlouhodobým psychickým onemocněním a osoby s mentálním a kombinovaným postižením a tyto osoby se sekundárním postižením (např. epilepsie), u nichž došlo k výraznému narušení psychických, sociálních a pracovních schopností.

Dle věku:

Osoby starší 16-ti let. Horní věková hranice je stanovena na 64 let.

V roce 2012 byla služba poskytována 107 osobám 6226 krát (kontakty a intervence), což je průměrně za měsíc 519 krát.

Sociální rehabilitace probíhá na dvou střediscích:

1. Středisko pro osoby s duševním onemocněním

Na tomto středisku jsou aktivity zaměřeny na procvičování motorických dovedností, kognitivních funkcí, nácvik dovedností pro zvládnání péče o vlastní osobu, soběstačnosti a dalších činností vedoucích k sociálnímu začlenění.

Nabízíme vzájemné setkávání a sdílení zkušeností lidí v podobné životní situaci.

Dále umožňujeme navazování nových kontaktů, pomáháme v překonávání problémů spojených s nemocí. Naším klientům nabízíme pravidelný každodenní program dle individuálních potřeb.

Uživatel si může vybrat např. z těchto činností: výtvarné aktivity, práce s textilem, bižutérií, pletení košíků, nácvik jednoduchých kompletačních prací, výlety, společenské akce, návštěva výstav, divadelních představení, doprovody k lékařům, na úřady, pomoc s hospodařením s penězi, procvičování kognitivních funkcí.



Spolupracujeme s místní psychiatrickou léčebnou a ambulantními psychiatry.

Součástí této služby je pracovní rehabilitace. Klienti si obnovují a upevňují potřebné pracovní návyky. Nácvikem konkrétní pracovní činnosti např. kompletací jednoduchých výrobků se tak postupně připravují na vstup do chráněné dílny nebo na otevřený trh práce.

2. Středisko pro osoby s mentálním a zdravotním postižením

Středisko pro osoby s mentálním postižením funguje v Opavě od roku 2010. Poskytujeme službu lidem s různým stupněm postižením. Docházejí k nám lidé z různého prostředí. Tato kombinace je velmi příznivá pro všechny, neboť jejich vzájemné setkávání působí pozitivně na oblast sociální interakce. Poznávají nové lidi, získávají nové zkušenosti, dozívají se informace, ke kterým se ve svém přirozeném prostředí nedostanou. Osoby s lehkým mentálním postižením se setkávají ve větších skupinách a učí se spolupracovat při výrobě nejrůznějších výrobků.



V neposlední řadě jsou u nich rozvíjeny kognitivní funkce, procvičována pozornost a soustředění formou hraní rozličných her, učí se spravovat své finanční prostředky. Co se týče osob s těžším zdravotním postižením, snažíme se u nich nejen o zachování jejich dosavadních schopností rozvíjet. Učí se jak sebeobslužným činnostem, tak také často projevují zájem podílet se na výrobě např. glycerinových mýdel, dekoracních předmětů apod., které slouží následně k prodeji. S těmi, se kterými nelze kombinovat verbálně, je nutné komu-

nikovat verbálně, je nutné komunikovat pomocí alternativních způsobů. Rovněž se snažíme o upevňování jejich motorických, psychických a sociálních schopností. Zcela odlišný způsob práce používáme v kontaktu s klienty s těžkým a kombinovaným postižením. Zde mají svou nezastupitelnou úlohu terapie zejména muzikoterapie a dramaterapie, dále metody, které umožňují vnímat přítomnost druhého člověka prostřednictvím fyzického kontaktu, stimulací smyslových orgánů.



PODPORA SAMOSTATNÉHO BYDLENÍ

Poslání služby

Posláním služby Podpora samostatného bydlení (dále jen PSB) je pomoci uživateli žít a udržet ho v jeho přirozeném prostředí.

Cíle služby

V rámci služby PSB se uživatelé učí zvládat či zdokonalovat se ve veškerých dovednostech potřebných k:

- zajištění soběstačnosti při vedení domácnosti (praktický nácvik domácích prací, péče o vlastní domov a vlastní osobu)
- využívání běžně dostupných míst a služeb uživatelem, kontaktu s přirozeným prostředím (podpora při nakupování, cestování běžnými dopravními prostředky, využívání služeb knihovny)
- aktivnímu trávení volného času (kino, divadlo atd.)
- vyšší samostatnosti v rozhodování a zvýšení sebevědomí uživatele (logopedická cvičení, hospodaření s penězi)



Cílová skupina

Obecně:

Osoby se zdravotním postižením v nepříznivé sociální situaci. Jde o situaci, v níž se lidé nacházejí, jestliže pro svůj věk, ztrátu soběstačnosti, pro nemoc, zdravotní postižení, krizovou situaci, životní návyky, sociálně znevýhodňující prostředí, ohrožení práv a zájmů, nebo z jiných závažných důvodů, nejsou fakticky schopni zabezpečovat a uspokojovat své životní potřeby a tyto potřeby nejsou ani nijak zabezpečeny.



Dle typu zdravotního postižení:

Osoby s dlouhodobým psychickým onemocněním a osoby se zdravotním postižením a tyto osoby se sekundárním postižením (např. epilepsie), u nichž došlo k výraznému narušení psychických, sociálních a pracovních schopností.

Dle věku:

Osoby starší 16-ti let. Horní věková hranice je stanovena na 64 let.

V roce 2012 využívali naši službu 4 klienti. Počet kontaktu a intervencí byl 403, což je průměrně za měsíc 34 krát.

SLUŽBY NÁSLEDNÉ PÉČE

Posláním služby Následná péče je aktivizace uživatelů s duševním onemocněním prostřednictvím výukových programů a psychoterapeutických přístupů a posílení či stabilizace jejich schopností a dovedností.

Poslání služby

Posláním Služby následné péče (dále jen SNP) je poskytování socioterapeutických činností vedoucích k zamezení návratu nemoci, zhoršení funkčních schopností a následné sociální exkluzi klienta.

Cíle služby

- prevence znovupropuknutí nemoci – aktivizace, pravidelný režim
- vyrovnání příležitostí – zmírňování znevýhodnění z chronického onemocnění (počítače, angličtina)
- získání, obnovení či posílení samostatnosti klienta (návčik vaření, stolování, praní prádla atd.)
- začlenění uživatelů do běžného života (sportovní aktivity, společná setkávání)



Cílová skupina

Obecně:

Osoby se zdravotním postižením v nepříznivé sociální situaci. Jde o situaci, v níž se lidé nacházejí, jestliže pro svůj věk, ztrátu soběstačnosti, pro nemoc, zdravotní postižení, krizovou situaci, životní návyky, sociálně znevýhodňující prostředí, ohrožení práv a zájmů, nebo z jiných závažných důvodů, nejsou fakticky schopni zabezpečovat a uspokojovat své životní potřeby a tyto potřeby nejsou ani nijak zabezpečeny.

Dle typu zdravotního postižení:

Osoby s dlouhodobým psychickým onemocněním (psychotické a afektivní poruchy).

Dle věku:

Osoby starší 16-ti let. Horní věková hranice je stanovena na 64 let.

V roce 2012 využívalo naši službu 18 klientů. Počet kontaktu a intervencí byl 1044, což je průměrně za měsíc 87 krát.

CHRÁNĚNÁ DÍLNA



Chráněná dílna funguje již od března 2006. V roce 2012 jsme zaměstnali 23 osob s duševním onemocněním a zdravotním postižením s 1. – 3. stupněm invalidity.

Podmínky jsou zde uzpůsobeny individuálním potřebám těch, kteří v chráněné dílně pracují, ať už zkrácením pracovní doby, snížením normy, častějšími přestávkami atd.

Nejstabilnější pracovní program se nám i v letošním roce ukazuje kompletace plastelíny, dalšími pracovními programy jsou

kompletace drobných plastových výrobků, práci s textilním zbožím, výroba propagačních a dekoračních výrobků.

VÝZNAMNÉ UDÁLOSTI A AKCE V ROCE 2012

- Velikonoční trhy Opava – prodej výrobků chráněné dílny
- Rekondiční pobyt v Holčovicích
- Výlet do ZOO Ostrava
- Sportovní dny s opékáním
- Týdny duševního zdraví
- Den sociálních služeb
- Vánoční posezení s Fokusem
- Sportovně – společenský den
- Návštěva cukrárny
- Výlety: Bělá, Pilný mlýn, Čtyřkolky v Krnově
- Kurz tance a společenského chování



FINANČNÍ ZPRÁVA
VÝNOSY CELKEM: 3 708 921,91 Kč

z toho:

Tržby	151 344,83 Kč
Platby klientů za službu	2 664,00 Kč
Úroky	230,12 Kč
Příspěvky klientů na akce (taneční)	20 280,00 Kč
MPSV	1 685 000,00 Kč
SMO	785 000,00 Kč
VÝNOSY MINULÝCH OBDOBÍ	181 683,96 Kč
ÚP BRUNTÁL	741 900,00 Kč
ÚP OPAVA	25 000,00 Kč
OKD	109 860,00 Kč
Ostatní (reklamace)	559,00 Kč
Fokus Praha	5 400,00 Kč

NÁKLADY CELKEM: 3 697 063,91 Kč

z toho:

Náklady na materiál	155 231,20 Kč
Náklady na služby	534 585,71 Kč
Náklady na mzdy	2 984 729,00 Kč
Ostatní náklady	22 518,00 Kč

HOSPODÁŘSKÝ VÝSLEDEK: 11 858 Kč


PODĚKOVÁNÍ



Ministerstvo práce a sociálních věcí

Krajský úřad Moravskoslezského kraje



Statutární město Opava

Úřad práce v Bruntále



Úřad práce v Opavě

Fokus Praha



Nadace OKD

Moravskoslezské cukrovary, a.s.
odštěpný závod Opava



Avio, s.r.o.

Best spol. s r.o.



Klia CZ s r.o.

Martina Pudová – cukrářská výroba



Pan Jiří Buchta, buchtapocitace.cz

Masoma Klemens



NÁZEV SDRUŽENÍ: **FOKUS Opava**
SÍDLA ORGANIZACE: Opavská 33, 793 13 Svobodné Heřmanice

STŘEDISKO PRO OSOBY S DUŠEVNÍM ONEMOCNĚNÍM
Vávrovická 70/77, 747 07 Opava

STŘEDISKO PRO OSOBY S MENTÁLNÍM A ZDRAVOTNÍM POSTIŽENÍM
Hradecká 16, 746 01 Opava

E-MAIL: fokusopava@seznam.cz

INTERNETOVÉ STRÁNKY: www.fokusopava.cz

STATUT: občanské sdružení

REGISTRACE: 2. 3. 2005 VS/1-1/60139/05 – R,
Ministerstvo vnitra

BANKOVNÍ SPOJENÍ: 86 – 7034680237/0100, Komerční banka, a.s.

STATUTÁRNÍ ZÁSTUPCE ORGANIZACE: PhDr. Ivana Strossová

PROVOZNÍ DOBA V ROCE 2012:

Po	7.00 – 15.00
Út	7.00 – 15.00
St	7.00 – 15.00
Čt	7.00 – 13.00

Po telefonické domluvě i v jinou dobu.





FOKUS – Opava, o.s.

www.fokusopava.cz